

令和4年度

専願・特待専願・特待I期入学試験

国 語

熊本信愛女学院中学校

一 次の文章を読んで、後の問いに答えなさい。

小学四年の「西村朝日」は、「父」と十歳離れた姉「夕日」の三人で暮らしている。母は朝日を産んだときに亡くなった。ある日の下校途中、朝日はハンドベースボールの誘いもことわり、「かわいいねこ、上げます」の貼り紙のあった家から黒い子猫をもらってきた。

※ ころちゃんがやってきたのは夏休みの少し前だった。初日は茶だんすの下に潜り込み、飴みたいな色の目で用心深く周囲をうかがっていたが、明くる日には茶だんすの下から食卓の下、あるいはソファの陰から食卓の脚のところへと猛スピードでイドワするようになり、数日後には部屋じゅうの探検を終え、元気に走り回るようになった。ゴハンの場所とトイレはすぐに覚えた。慣れていないうちは、朝日たちのいないあいだにゴハンを食べ、用を足していた。

ころちゃんは、二階にも上がった。朝日が部屋に入ると、朝日を見て、窓の棧にのぼりたそうに鳴くので、乗せてやる。熱心に窓から外を眺めたり、あくびをしたり、前脚を舐めたりして時間を過ごし、おりたくなったら、また朝日を見て鳴く。手がかかるけど、かわいい。なまらかわいい。

朝日は、かすかに、ころちゃんを自分の分身のように思っていた。

朝日ところちゃんには、歳の(A)ひとたちと暮らす、(B)のいない者、という共通点がある。

朝日はお父さんやお姉ちゃんと血がつながっているが、ころちゃんはそうではない。ころちゃんは猫だから、朝日たちと血のつながり方がない。

(6) (7) (8) (9) (10) (11) (12) (13) (14) (15) (16) (17) (18) (19) (20) (21) (22) (23) (24) (25) (26) (27) (28) (29) (30) (31) (32) (33) (34) (35) (36) (37) (38) (39) (40) (41) (42) (43) (44) (45) (46) (47) (48) (49) (50) (51) (52) (53) (54) (55) (56) (57) (58) (59) (60) (61) (62) (63) (64) (65) (66) (67) (68) (69) (70) (71) (72) (73) (74) (75) (76) (77) (78) (79) (80) (81) (82) (83) (84) (85) (86) (87) (88) (89) (90) (91) (92) (93) (94) (95) (96) (97) (98) (99) (100) (101) (102) (103) (104) (105) (106) (107) (108) (109) (110) (111) (112) (113) (114) (115) (116) (117) (118) (119) (120) (121) (122) (123) (124) (125) (126) (127) (128) (129) (130) (131) (132) (133) (134) (135) (136) (137) (138) (139) (140) (141) (142) (143) (144) (145) (146) (147) (148) (149) (150) (151) (152) (153) (154) (155) (156) (157) (158) (159) (160) (161) (162) (163) (164) (165) (166) (167) (168) (169) (170) (171) (172) (173) (174) (175) (176) (177) (178) (179) (180) (181) (182) (183) (184) (185) (186) (187) (188) (189) (190) (191) (192) (193) (194) (195) (196) (197) (198) (199) (200) (201) (202) (203) (204) (205) (206) (207) (208) (209) (210) (211) (212) (213) (214) (215) (216) (217) (218) (219) (220) (221) (222) (223) (224) (225) (226) (227) (228) (229) (230) (231) (232) (233) (234) (235) (236) (237) (238) (239) (240) (241) (242) (243) (244) (245) (246) (247) (248) (249) (250) (251) (252) (253) (254) (255) (256) (257) (258) (259) (260) (261) (262) (263) (264) (265) (266) (267) (268) (269) (270) (271) (272) (273) (274) (275) (276) (277) (278) (279) (280) (281) (282) (283) (284) (285) (286) (287) (288) (289) (290) (291) (292) (293) (294) (295) (296) (297) (298) (299) (300) (301) (302) (303) (304) (305) (306) (307) (308) (309) (310) (311) (312) (313) (314) (315) (316) (317) (318) (319) (320) (321) (322) (323) (324) (325) (326) (327) (328) (329) (330) (331) (332) (333) (334) (335) (336) (337) (338) (339) (340) (341) (342) (343) (344) (345) (346) (347) (348) (349) (350) (351) (352) (353) (354) (355) (356) (357) (358) (359) (360) (361) (362) (363) (364) (365) (366) (367) (368) (369) (370) (371) (372) (373) (374) (375) (376) (377) (378) (379) (380) (381) (382) (383) (384) (385) (386) (387) (388) (389) (390) (391) (392) (393) (394) (395) (396) (397) (398) (399) (400) (401) (402) (403) (404) (405) (406) (407) (408) (409) (410) (411) (412) (413) (414) (415) (416) (417) (418) (419) (420) (421) (422) (423) (424) (425) (426) (427) (428) (429) (430) (431) (432) (433) (434) (435) (436) (437) (438) (439) (440) (441) (442) (443) (444) (445) (446) (447) (448) (449) (450) (451) (452) (453) (454) (455) (456) (457) (458) (459) (460) (461) (462) (463) (464) (465) (466) (467) (468) (469) (470) (471) (472) (473) (474) (475) (476) (477) (478) (479) (480) (481) (482) (483) (484) (485) (486) (487) (488) (489) (490) (491) (492) (493) (494) (495) (496) (497) (498) (499) (500) (501) (502) (503) (504) (505) (506) (507) (508) (509) (510) (511) (512) (513) (514) (515) (516) (517) (518) (519) (520) (521) (522) (523) (524) (525) (526) (527) (528) (529) (530) (531) (532) (533) (534) (535) (536) (537) (538) (539) (540) (541) (542) (543) (544) (545) (546) (547) (548) (549) (550) (551) (552) (553) (554) (555) (556) (557) (558) (559) (560) (561) (562) (563) (564) (565) (566) (567) (568) (569) (570) (571) (572) (573) (574) (575) (576) (577) (578) (579) (580) (581) (582) (583) (584) (585) (586) (587) (588) (589) (590) (591) (592) (593) (594) (595) (596) (597) (598) (599) (600) (601) (602) (603) (604) (605) (606) (607) (608) (609) (610) (611) (612) (613) (614) (615) (616) (617) (618) (619) (620) (621) (622) (623) (624) (625) (626) (627) (628) (629) (630) (631) (632) (633) (634) (635) (636) (637) (638) (639) (640) (641) (642) (643) (644) (645) (646) (647) (648) (649) (650) (651) (652) (653) (654) (655) (656) (657) (658) (659) (660) (661) (662) (663) (664) (665) (666) (667) (668) (669) (670) (671) (672) (673) (674) (675) (676) (677) (678) (679) (680) (681) (682) (683) (684) (685) (686) (687) (688) (689) (690) (691) (692) (693) (694) (695) (696) (697) (698) (699) (700) (701) (702) (703) (704) (705) (706) (707) (708) (709) (710) (711) (712) (713) (714) (715) (716) (717) (718) (719) (720) (721) (722) (723) (724) (725) (726) (727) (728) (729) (730) (731) (732) (733) (734) (735) (736) (737) (738) (739) (740) (741) (742) (743) (744) (745) (746) (747) (748) (749) (750) (751) (752) (753) (754) (755) (756) (757) (758) (759) (760) (761) (762) (763) (764) (765) (766) (767) (768) (769) (770) (771) (772) (773) (774) (775) (776) (777) (778) (779) (780) (781) (782) (783) (784) (785) (786) (787) (788) (789) (790) (791) (792) (793) (794) (795) (796) (797) (798) (799) (800) (801) (802) (803) (804) (805) (806) (807) (808) (809) (810) (811) (812) (813) (814) (815) (816) (817) (818) (819) (820) (821) (822) (823) (824) (825) (826) (827) (828) (829) (830) (831) (832) (833) (834) (835) (836) (837) (838) (839) (840) (841) (842) (843) (844) (845) (846) (847) (848) (849) (850) (851) (852) (853) (854) (855) (856) (857) (858) (859) (860) (861) (862) (863) (864) (865) (866) (867) (868) (869) (870) (871) (872) (873) (874) (875) (876) (877) (878) (879) (880) (881) (882) (883) (884) (885) (886) (887) (888) (889) (890) (891) (892) (893) (894) (895) (896) (897) (898) (899) (900) (901) (902) (903) (904) (905) (906) (907) (908) (909) (910) (911) (912) (913) (914) (915) (916) (917) (918) (919) (920) (921) (922) (923) (924) (925) (926) (927) (928) (929) (930) (931) (932) (933) (934) (935) (936) (937) (938) (939) (940) (941) (942) (943) (944) (945) (946) (947) (948) (949) (950) (951) (952) (953) (954) (955) (956) (957) (958) (959) (960) (961) (962) (963) (964) (965) (966) (967) (968) (969) (970) (971) (972) (973) (974) (975) (976) (977) (978) (979) (980) (981) (982) (983) (984) (985) (986) (987) (988) (989) (990) (991) (992) (993) (994) (995) (996) (997) (998) (999) (1000)

お姉ちゃんと朝日は十歳ちがう。そして朝日ところちゃんも十歳ちがい。朝日は、ころちゃんに「ポツン」としたきもちを味わわせたくないし、「あれー？」と思わせたくないし、「ころのどこかで思っているようだった。」

とはいえ、ころちゃんは猫なので、おのずと限界があった。夏休みにデパートや海水浴に出かけるとき、ころちゃんは「ポツン」とお留守番だ。きつと「あれー？」と思っているにちがいない。仕方がないし、ころちゃんはきつとデパートや海水浴には行きたくないだろうが、でも、かわいそうだ。悪いことをしたと思う。

朝日がころちゃんはえらいな、と思うのは、「ポツン」とされたあとでも、ころちゃんは頭を撫でると「コロコロゴロツと喉を鳴らしてコロコロぶところだった。」「ポツン」とされる前と同じく、(13) (14) (15) (16) (17) (18) (19) (20) (21) (22) (23) (24) (25) (26) (27) (28) (29) (30) (31) (32) (33) (34) (35) (36) (37) (38) (39) (40) (41) (42) (43) (44) (45) (46) (47) (48) (49) (50) (51) (52) (53) (54) (55) (56) (57) (58) (59) (60) (61) (62) (63) (64) (65) (66) (67) (68) (69) (70) (71) (72) (73) (74) (75) (76) (77) (78) (79) (80) (81) (82) (83) (84) (85) (86) (87) (88) (89) (90) (91) (92) (93) (94) (95) (96) (97) (98) (99) (100) (101) (102) (103) (104) (105) (106) (107) (108) (109) (110) (111) (112) (113) (114) (115) (116) (117) (118) (119) (120) (121) (122) (123) (124) (125) (126) (127) (128) (129) (130) (131) (132) (133) (134) (135) (136) (137) (138) (139) (140) (141) (142) (143) (144) (145) (146) (147) (148) (149) (150) (151) (152) (153) (154) (155) (156) (157) (158) (159) (160) (161) (162) (163) (164) (165) (166) (167) (168) (169) (170) (171) (172) (173) (174) (175) (176) (177) (178) (179) (180) (181) (182) (183) (184) (185) (186) (187) (188) (189) (190) (191) (192) (193) (194) (195) (196) (197) (198) (199) (200) (201) (202) (203) (204) (205) (206) (207) (208) (209) (210) (211) (212) (213) (214) (215) (216) (217) (218) (219) (220) (221) (222) (223) (224) (225) (226) (227) (228) (229) (230) (231) (232) (233) (234) (235) (236) (237) (238) (239) (240) (241) (242) (243) (244) (245) (246) (247) (248) (249) (250) (251) (252) (253) (254) (255) (256) (257) (258) (259) (260) (261) (262) (263) (264) (265) (266) (267) (268) (269) (270) (271) (272) (273) (274) (275) (276) (277) (278) (279) (280) (281) (282) (283) (284) (285) (286) (287) (288) (289) (290) (291) (292) (293) (294) (295) (296) (297) (298) (299) (300) (301) (302) (303) (304) (305) (306) (307) (308) (309) (310) (311) (312) (313) (314) (315) (316) (317) (318) (319) (320) (321) (322) (323) (324) (325) (326) (327) (328) (329) (330) (331) (332) (333) (334) (335) (336) (337) (338) (339) (340) (341) (342) (343) (344) (345) (346) (347) (348) (349) (350) (351) (352) (353) (354) (355) (356) (357) (358) (359) (360) (361) (362) (363) (364) (365) (366) (367) (368) (369) (370) (371) (372) (373) (374) (375) (376) (377) (378) (379) (380) (381) (382) (383) (384) (385) (386) (387) (388) (389) (390) (391) (392) (393) (394) (395) (396) (397) (398) (399) (400) (401) (402) (403) (404) (405) (406) (407) (408) (409) (410) (411) (412) (413) (414) (415) (416) (417) (418) (419) (420) (421) (422) (423) (424) (425) (426) (427) (428) (429) (430) (431) (432) (433) (434) (435) (436) (437) (438) (439) (440) (441) (442) (443) (444) (445) (446) (447) (448) (449) (450) (451) (452) (453) (454) (455) (456) (457) (458) (459) (460) (461) (462) (463) (464) (465) (466) (467) (468) (469) (470) (471) (472) (473) (474) (475) (476) (477) (478) (479) (480) (481) (482) (483) (484) (485) (486) (487) (488) (489) (490) (491) (492) (493) (494) (495) (496) (497) (498) (499) (500) (501) (502) (503) (504) (505) (506) (507) (508) (509) (510) (511) (512) (513) (514) (515) (516) (517) (518) (519) (520) (521) (522) (523) (524) (525) (526) (527) (528) (529) (530) (531) (532) (533) (534) (535) (536) (537) (538) (539) (540) (541) (542) (543) (544) (545) (546) (547) (548) (549) (550) (551) (552) (553) (554) (555) (556) (557) (558) (559) (560) (561) (562) (563) (564) (565) (566) (567) (568) (569) (570) (571) (572) (573) (574) (575) (576) (577) (578) (579) (580) (581) (582) (583) (584) (585) (586) (587) (588) (589) (590) (591) (592) (593) (594) (595) (596) (597) (598) (599) (600) (601) (602) (603) (604) (605) (606) (607) (608) (609) (610) (611) (612) (613) (614) (615) (616) (617) (618) (619) (620) (621) (622) (623) (624) (625) (626) (627) (628) (629) (630) (631) (632) (633) (634) (635) (636) (637) (638) (639) (640) (641) (642) (643) (644) (645) (646) (647) (648) (649) (650) (651) (652) (653) (654) (655) (656) (657) (658) (659) (660) (661) (662) (663) (664) (665) (666) (667) (668) (669) (670) (671) (672) (673) (674) (675) (676) (677) (678) (679) (680) (681) (682) (683) (684) (685) (686) (687) (688) (689) (690) (691) (692) (693) (694) (695) (696) (697) (698) (699) (700) (701) (702) (703) (704) (705) (706) (707) (708) (709) (710) (711) (712) (713) (714) (715) (716) (717) (718) (719) (720) (721) (722) (723) (724) (725) (726) (727) (728) (729) (730) (731) (732) (733) (734) (735) (736) (737) (738) (739) (740) (741) (742) (743) (744) (745) (746) (747) (748) (749) (750) (751) (752) (753) (754) (755) (756) (757) (758) (759) (760) (761) (762) (763) (764) (765) (766) (767) (768) (769) (770) (771) (772) (773) (774) (775) (776) (777) (778) (779) (780) (781) (782) (783) (784) (785) (786) (787) (788) (789) (790) (791) (792) (793) (794) (795) (796) (797) (798) (799) (800) (801) (802) (803) (804) (805) (806) (807) (808) (809) (810) (811) (812) (813) (814) (815) (816) (817) (818) (819) (820) (821) (822) (823) (824) (825) (826) (827) (828) (829) (830) (831) (832) (833) (834) (835) (836) (837) (838) (839) (840) (841) (842) (843) (844) (845) (846) (847) (848) (849) (850) (851) (852) (853) (854) (855) (856) (857) (858) (859) (860) (861) (862) (863) (864) (865) (866) (867) (868) (869) (870) (871) (872) (873) (874) (875) (876) (877) (878) (879) (880) (881) (882) (883) (884) (885) (886) (887) (888) (889) (890) (891) (892) (893) (894) (895) (896) (897) (898) (899) (900) (901) (902) (903) (904) (905) (906) (907) (908) (909) (910) (911) (912) (913) (914) (915) (916) (917) (918) (919) (920) (921) (922) (923) (924) (925) (926) (927) (928) (929) (930) (931) (932) (933) (934) (935) (936) (937) (938) (939) (940) (941) (942) (943) (944) (945) (946) (947) (948) (949) (950) (951) (952) (953) (954) (955) (956) (957) (958) (959) (960) (961) (962) (963) (964) (965) (966) (967) (968) (969) (970) (971) (972) (973) (974) (975) (976) (977) (978) (979) (980) (981) (982) (983) (984) (985) (986) (987) (988) (989) (990) (991) (992) (993) (994) (995) (996) (997) (998) (999) (1000)

注：ころちゃん：もらってきた子猫の名前。 なまら：北海道の方言。「とても」という意味。

痾に障る：神経をいらいらさせることがあり、おこりたい気分になる。
「ペール・ギユント」第一組曲第一曲「朝」：ノルウェーの劇作家イプセンの戯曲「ペール・ギユント」のためにノルウェーの作曲家グリーグが作曲したクラシック音楽。

問一 ー アくオのカタカナは漢字に直し、漢字は読みをひらがなで答えなさい。

問二 ー ①「慣れていない」とありますが、そんな「ころちゃん」の様子がよく表れている言葉を「☆」の部分から四字でぬき出して答えなさい。

問三 ー ②「窓」の部首名を答えなさい。

問四 ー ③「鳴」の総画数を漢数字で答えなさい。

問五 — ④ 「手がかかる」の意味として最も適当なものを次から選び、記号で答えなさい。

ア 世話がやける イ あつかいやすい ウ 心配している エ あきれてしまう

問六 — ⑤ 「歳としの（A）ひとたちと暮らす、（B）のいない者、という共通点がある。」の（A）（B）にあてはまる言葉をそれぞれ答えなさい。

問七 — ⑥ （ ）に当てはまる語として最も適当なものを次から選び、それぞれ記号で答えなさい。

ア すると イ たぶん ウ だが エ まだ

問八 — ⑦ 「そりやよその大人とは全然ちがう」とありますが、どちらがうのですか。次の文に合うように本文中から十字以内でぬき出して答えなさい。

○ お父さんやお姉ちゃんと朝日は（ ）（家族だということ）。

問九 — ⑧ 『あれー？』が胸のなかでプクプクとあぶくを立てるのだった。」とありますが、どうしてですか。最も適当なものを次から選び、記号で答えなさい。

ア お母さんの話をする時のお父さんとお姉ちゃんの楽しそうな様子が好きだから。
イ お母さんの話は聞きたいが、自分の知らないことばかりでついていけないから。
ウ お母さんの話をする時だけ、お父さんとお姉ちゃんが見知らぬ人に見えるから。
エ お母さんの話を聞けると期待しても、いつも同じ話ばかりでがっかりするから。

問十 — ⑨ 「朝日は、くろちゃんに『ポツン』としたきもちを味わせたくないし、『あれー？』と思わせたくないところのどこかで思っているようだった。」とありますが、「朝日」として「くろちゃん」はどんな存在ですか。本文中から五字でぬき出して答えなさい。

問十一 — ⑩ 「くろちゃんは猫なので、おのずと限界があった。」とありますが、どういうことですか。「限界」という言葉を必ず使って次に続くように説明しなさい。

○ くろちゃんは猫なので、（ ）（ ）。

問十二 — ⑪ 「きつと」のかかる部分を次から選び、記号で答えなさい。

きつと ア デパートや海水浴には イ 行きたくないだろうが、でも、ウ かわいそうだ。 エ 悪いことをしたと思う。

問十三 — ⑫ 「朝日がくろちゃんをえらいな、と思う」とありますが、「えらい」と朝日が思うのはどうしてですか。次に続くように二十字以内で説明しなさい。

○ くろちゃんは、「ポツン」とされたあとでも、（ ）（ ）。

問十四 — ⑬ 「くろちゃんのお母ちゃんの話をする」ともある。「とありますが、実は「くろちゃん」をもらってくる時、朝日は何度も母猫におじぎをしています。このことをふまえて朝日が「くろちゃん」にどんな話をしたのかを考えて答えなさい。

問十五 — 「この曲の特別さ」について書かれた次の文章を読んで、後の問いに答えなさい。

（朝日は）プラネタリウムに行きたくてたまらなかった。

お母さんが好きだったプラネタリウムだ。

こどもだったお姉ちゃんをよく連れて行ったらしい。

「夜になつていくときにかかる曲、いいよね。夕方のさ、きもちのいい風に吹かれてる感じするよね。（中略）」

プラネタリウムからの帰り道、お母さんはお姉ちゃんにそう言ったそうだ。

「もうすぐ産まれそうな夕日がお腹はらのなかにいて、晚ゆふごはんの支度しやくをしたとき、うん、お豆腐とうふを手の上で切っていたときなんだけど、ふつと、台所の窓から入ってきた夕日がすごくきれいだってことに初めて気がついたような気がしたんだ。そしたら、お腹が痛くなつて、『あ、産まれる』って思ったんだわ。だから、夕日って名前にしたんだよ」

それからお母さんはこう言ったらしい。

「プラネタリウムのさ、朝になるときにかかる曲もいいよね。夕日の弟か妹が、もし、朝に産まれたら、朝日って名前にしたいなあ。朝はいつも新しいっしょ。毎日、おニューおにゅーの一日いちにちが始まるのは朝のおかげだもんね」（中略）

しっかり者のお姉ちゃんはプラネタリウムの朝と夕方のシーンに流れる曲の正式名を調べ、いちいち「子供の情景」作品十五第七曲「トロイメライ」、「パール・ギユント」第一組曲第一曲「朝」と言う。

なぜこの曲は「特別」のですか。次に続くように三十字程度で説明しなさい。

○ 「パール・ギユント」の「朝」は、（ ）。

【一】 次の文章を読んで、後の問いに答えなさい。

自分の部屋が、散らかっているのか、散らかっていないのかわからない、という人がいます。散らかっていないと思えば、かたづけの必要性も感じなくなります。

(①)、どこまでやればかたづけが終わるのかわからないという人もいます。キレイというのは非常に漠然[※]としていて、自分がキレイだと思っても、人はキレイじゃないと思うこともありま。

まずは「整っている状態」がどういう状態かという明確な答えを知ることでもかたづけのゴールが見えてきます。ゴールを意識せずに歩き出すと、迷子^{まいご}になります。まずは自分にとってのゴールを知っておきましょう。

「整っている状態」を知る一番の場所はスーパーマーケットです。

あなたは、初めて行ったスーパーでも、チョコレートが欲しいと思えば簡単にチョコレート売場にたどりつくことができます。^②ほかの商品でも同じです。(③) ニンジンが欲しいと思った時には、ヤサイ売場に行けばまず間違^{まちが}いなく、

ニンジンを手に入れることができます。初めて行ったスーパーなのに、どうしてでしょう？ それはルールにのっとって分類され売られているからです。

一方で、私が時々買い物に行く[※]ディスカウントショップは、様子が違います。

お店の中は、(④) 種 (①) 様な商品がスーパーとは違う分類方法で並べられ売られています。そのためこのお店では、

「こんなモノもある、あんなモノもある」と宝物を探すようにショッピングを楽しむことができますが、あらかじめ欲しいモノがある場合は、なかなか目的のモノが見つからず、探し回ることもあります。どこに何が売られているのかわかりにくい状態の中から、目的のモノを探すのは、とても時間がかかります。買い物は、長くて苦しい、そして辛い^{つら}時間となるでしょう。

(⑥)、種類別にわかりやすいルールで分類し、棚^たに収^いめていれば、必要なモノを必要な時に時間をかけずにと取り出すことができます。

ということは自分の部屋が、スーパーマーケットのような状態であれば、モノを探すストレスがなくなり気持ちよく生活ができるということです。

あなたの部屋は、机やたんすの引き出しの中は、どんな状態でしょうか。スーパーマーケットのようにきちんと分類された状態になっていますか。(⑦) キレイに並んでいても、きちんと分類され、取り出しやすいように収められていなければ、それは整っていない状態といえます。一見かたづいてキレイに「見える」だけの部屋では、整っている状態とはいえないのです。

そんな目線で見えていくと、そこがかたづいていないのか、かたづいていないのかよくわかると思います。「整っている状態」が、具体的にどういう状態なのかわかってもらえたと思います。^⑧

それでは次に、自分自身が「かたづけができるようになった！」と胸を張って言える明確なゴールを知っておきましょう。

例えば、「テスト範囲^{はんい}が書いてあるプリントはどこだづけ？」と思つてから、一、二、三秒と数えるうちに答えが出せますか？ 部屋の中にあるモノすべてが、一、二、三秒以内に「あそこにある！」と分かるようになれば、あなたがかたづけをマスターできた証拠^{しんこ}です。このようにかたづけの明確なゴールを知ってもらうことで、「かたづけはどれだけやってもまた散らかってしまう……」という不毛[※]なものにならずに済みます。

(中略)

中学一年になったばかりの女の子のお話です。

彼女のお母さんは、彼女が友だちを家に呼ぶことを許してくれませんでした。お母さんも自分の友だちを家に呼ばないので、そういうものだと思込んでいました。

小学校低学年まではその理由について深く考えることはありませんでしたが、高学年になって、友だちの家に遊びに行くようになると、自分の家がどれだけ散らかっているのか気付くようになりました。同時に家に友だちを呼んではいけない

いと、きつく言われていた理由もようやくわかりました。

彼女にとつては、散らかっている状態が日常だったので、キレイにかたづけられている家に行つて初めて自分の家を客観的に見る事ができたのです。その過程で、お母さんがどうして人を家に呼ばないかもわかったのです。

さらに彼女は自分もまたお母さんと一緒に、モノがス^アてられないことにも気付きました。でも本当はス^アてられないのではなく、ス^アてていいということ知らなかったのです。

短くなって使えなくなった鉛筆も引き出しっぱいにとつてありました。小さくなった消しゴムも同じです。お母さんがモノをス^アてないので、ス^アててはいけないと思つていたそうです。

家に人を呼ばないといけない理由はありません。そのことで友だちとの親密度ははかれません。けれど呼べない理由がかたづけができていないからだとしたら、どうでしょう。それはかたづけができないこと⑩「^{せんたくし}」という選択肢が一つ減つてしまつているともいえます。

彼女と一緒にかたづけをしていると、友だちから借りっぱなしの本やCD、学校に提出しそびれたプリントなどが部屋のあちこちから出てきます。借りたモノを返す、出すべきモノは期限内に出す、そういった当たり前の事ができていない状態も目にします。そういうことを積み重ねるとどうなるか、そう、人からの信用を失うことにつながります。大事なことをうっかり忘れてしまうのにはやはり限度があります。それはたくさんモノに囲まれ、かたづいていないことが原因で起つてしまいます。

⑪ それ以外にも、友だちに「ごめんね」と伝える手紙や、友だちにあてた書きかけの誕生日カードなどが出てきます。それを渡すことができていたなら、いさかひの原因になった誤解を解くこともできたでしょうし、友だちへのやさしい思いはきちんと伝わつたでしょう。

こうしてかたづいていないことが起因となり、良好だった人間関係を悪くする可能性もあるのです。

(杉田明子・佐藤剛史 『中高生のための「かたづけ」の本』より 一部改)

注：漠然：感じや様子などがはつきりしない様子。

ディスカウトショップ：大量の商品を安く売る量販店。 不毛：使つた時間の割には成果が上げられないこと。

いさかひ：けんか、言い争ひのこと。 起因：それが原因になつて、何かが起ること。

問一 ー ア、エのカタカナは漢字に直し、漢字は読みをひらがなで答えなさい。

問二 (①) (・) (③) (・) (⑥) () に当てはまる語として最も適当なものを次から選び、それぞれ記号で答えなさい。

ア つまり イ 例えは ウ また エ では

問三 ー ② 「ほかの商品でも同じです。」とありますが、何が同じのですか。二十字程度で説明しなさい。

問四 ー ④ が、「種類がたくさんあつてさまざまであること」という意味の四字熟語になるように、() に入る共通する漢字一字を答えなさい。

問五 ー ⑤ 「長くて苦しい、そして辛い時間」となるのはなぜですか。その理由を本文中から二十字でぬき出し、解答用紙に合うように答えなさい。

問六 (⑦) に当てはまる語として最も適当なものを次から選び、記号で答えなさい。

ア たとえ イ 決して ウ まるで エ いわば

問七 ー ⑧ 「整っている状態」が、具体的にどういう状態なのかわかつてもらえた」とありますが、どういう状態が「整っている状態」と言えるのですか。本文中の言葉を使って説明しなさい。

問八 ー ⑨ 「明確なゴール」の説明として最も適当なものを次から選び、記号で答えなさい。

ア あちこち探さなくて良いように、全てのモノが一ヶ所に集まっている。
イ 全てのモノが仕分けされ収められ、必要な時に場所がすぐにわかる。
ウ 必要なモノがすぐに取り出せるように、全て手元に置かれてある。
エ 使わないものを使うものが選別され、すぐにすてられるようになってる。

問九 ー ⑩ 「^{せんたくし}」という選択肢が一つ減つてしまつている」とありますが、この場合の選択肢とはどのようなものですか。最も適当なものを次から選び、記号で答えなさい。

ア 友だちをたくさんつくる。 イ 友だちを自分の家に招く。
ウ 友だちと本の貸し借りをする。 エ 友だちの家に遊びに行く。

問十 — ⑩「それ」の指示するものを本文中からぬき出し、最初と最後の五字で答えなさい。

問十一 本文の内容と合っているものには○、合っていないものには×と解答用紙に答えなさい。

- ア かたづけができるかどうかは、人からの信用に影響えいきやうすることもある。
イ かたづけを行うためには、まずはかたづいた状態とは何かを理解することが大切である。
ウ 成績が良い人ほど部屋の状態が整っている。
エ 部屋を散らかしたままでいると、仲の良い友だちを作れない。
オ スーパーマーケットでの買い物はまるで宝探しのようで楽しい。

〔二二〕 あなたが中学生になって楽しみにしていることは何ですか。理由もふくめて書きなさい。ただし、少なくとも解答用紙の太線以上は書くこと。

令和4年度

専願・特待専願・特待I期入学試験

算 数

熊本信愛女学院中学校

1

次の計算をなさい。

(1) $257 - 63 + 143$

(2) $3.3 - 1.68$

(3) $\frac{63}{100} \times \frac{25}{18}$

(4) $0.56 \div 1.4$

(5) $\frac{6}{7} - \frac{2}{3}$

(6) $9 - 1\frac{3}{8} + \frac{1}{2}$

(7) $(43.2 - 40) \div 40 + 16.8 \div 40$

(8) $3.14 \times 10 \times 10 \div 2 - \frac{1}{2} \times 8 \times 9$

(9) $(5.25 - 2.4 + \frac{3}{4}) \div (\frac{2}{5} \div \frac{1}{2})$

(10) $20 - 18 \div \{6 + 14 \times (11 - 10 \div 2)\}$

2

次の にあてはまる数や式を入れなさい。

(1) $\frac{5}{9}$ 時間は 分 秒 です。

(2) 時速 4.8 km で歩く人が 分間歩くと 400 m 進みます。

(3) 100 円玉が x 枚と 10 円玉が 4 枚を合わせた合計金額は y 円です。
このとき、 x 、 y の関係を式に表すと となります。

(4) 2 つの整数 36 と の最大公約数は 12 で最小公倍数は 180 です。

(5) A、B、C、D の 4 人が、リレーで走る順番を決めています。
A さんが 1 番最初か 1 番最後に走るとすると、4 人の走る順番の決め方は全部で 通りあります。

(6) A さんはこれまでにテストを 5 回受けていて、A さんのこれまでの平均点は a 点です。A さんが次のテストで 90 点をとれば平均点が 70 点になるとすると、 $a =$ です。

(7) 身長 140 cm の A さんが木の真横でまっすぐに立っている写真があります。この写真には A さんが 5 cm の大きさで、真横の木は 22.5 cm の大きさで写っています。このとき、木の高さは m です。

(8) 右下のように、4 けたと 2 けたのたし算の一部がア～オでかくされた式があります。このア～オに 1, 3, 5, 7, 9 の 5 個の数字を 1 つずつあてはめて計算が成り立つようにすると、ア、イ、ウ、エ、オの順に となります。

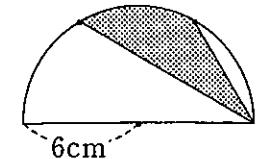
$$\begin{array}{r} \text{ア} \text{イ} \text{ウ} \text{8} \\ + \quad \quad \quad \text{6} \text{エ} \\ \hline \text{2} \text{0} \text{4} \text{オ} \end{array}$$

(9) 円の形をした池のまわりを A さんと B さんが 1 周走ります。
B さんが A さんの 1 m 外側を走るとき、A さんと B さんが走るきよりの差は m です。ただし、円周率は 3.14 とします。

(10) 右下の図のように、半径が 6 cm の半円の円周上に、その長さを 3 等分する点をとります。

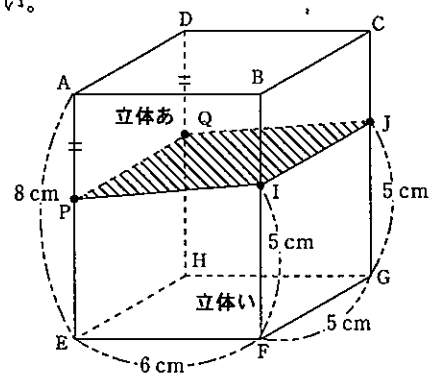
このとき、色のついた部分の面積は cm^2 です。

ただし、円周率は 3.14 とします。



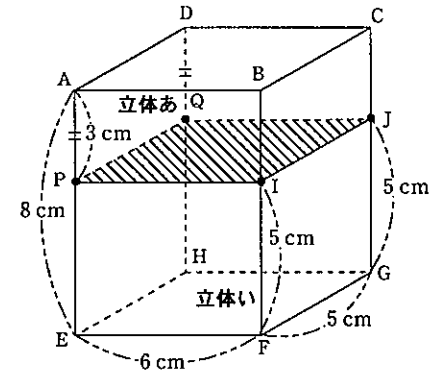
3

下の(図)のように、 $AE=8\text{ cm}$ 、 $EF=6\text{ cm}$ 、 $FG=5\text{ cm}$ の直方体があります。点I、Jは $IF=JG=5\text{ cm}$ となる辺BF、CG上の点で、点P、Qは $AP=DQ$ となる辺AE、DH上の点です。この直方体を、四角形PIJQで頂点Aをふくむ**立体あ**、頂点Gをふくむ**立体い**に分けます。このとき、次の問いに答えなさい。



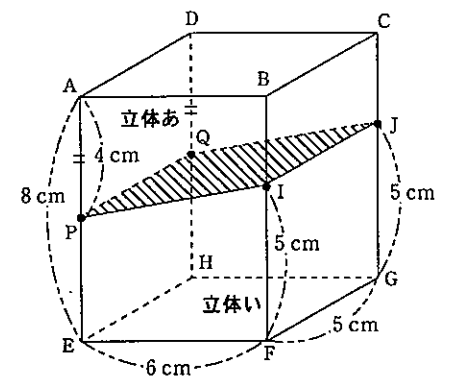
(図)

(1) (図1)のように $AP=3\text{ cm}$ のとき、**立体あ**の体積を求めなさい。



(図1)

(2) (図2)のように $AP=4\text{ cm}$ のとき、**立体あ**と**立体い**の体積の比を求めなさい。



(図2)

(3) **立体あ**と**立体い**の体積の比が $5:7$ になるとき、APの長さを求めなさい。

4

ともこさん、あすかさん、しんごさんの3人が、ある日、同じ電車に乗っていました。

ともこさんは、電車の進行方向と同じ方向に向かって秒速 0.8 m で、あすかさんは、電車の進行方向と反対方向に向かって秒速 0.6 m で、それぞれ速度を変えずに電車内を歩いていました。

また、しんごさんは電車内の座席にずっと座っていました。

その間、電車は、速度を変えずにトンネルを通り抜けました。このトンネルに入っていた時間をそれぞれ計測した結果、ともこさんが 45 秒 、しんごさんが 47 秒 でした。

このとき、次の問いに答えなさい。

(1) ともこさんは、トンネルに入っている間に電車内を何 m 歩きましたか。

(2) 電車の速さは秒速何 m ですか。

(3) トンネルの長さは何 m ですか。

(4) あすかさんがトンネルに入っていた時間は何秒ですか。
答えは小数第2位を四捨五入して小数第1位まで求めなさい。

1	(1)	(2)
	(3)	(4)
	(5)	(6)
	(7)	(8)
	(9)	(10)

※

2	(1) 分 秒	(2) 分間
	(3)	(4)
	(5) 通り	(6) $a =$
	(7) m	(8) , , , ,
	(9) m	(10) cm^2

※

3	(1) cm^3	(2) :
	(3) cm	

※

4	(1) m	(2) 秒速 m
	(3) m	(4) 秒

※

受験番号	氏名	点数

1	(1) 337	(2) 1.62
	(3) $\frac{7}{8}$	(4) 0.4
	(5) $\frac{4}{21}$	(6) $8\frac{1}{8}$
	(7) 0.5	(8) 121
	(9) 4.5	(10) 19.8

3点 × 10 ※ **30**

2	(1) 33分 20秒	(2) 5分間
	(3) $100 \times x + 40 = y$	(4) 60
	(5) 12通り	(6) $a = 66$
	(7) 6.3 m	(8) 1, 9, 7, 5, 3
	(9) 6.28 m	(10) 18.84 cm^2

4点 × 10 ※ **40**

3	(1) 90 cm^3	(2) 7 : 9
	(3) $\frac{11}{3}$ cm	

5点 × 3 ※ **15**

4	(1) 36 m	(2) 秒速 18 m
	(3) 846 m	(4) 48.6 秒

(1) 3点
 (2)~(4) 各4点 ※ **15**

受験番号	氏名	点数
		100

令和4年度

専願・特待専願・特待Ⅰ期入学試験

社 会

熊本信愛女学院中学校

1 次の文章は、中学生の愛、高校生の兄の信と両親の会話の一部分です。
会話を読んで、文章中のそれぞれの下線部に関する問いに答えなさい。

愛：「お兄ちゃん、めずらしく難しい顔して本を読んでいるのね。何を読んでいるの？」
信：「愛にはちょっと難しいと思うけど、『華氏(カシ)451度』という本だよ」
愛：「ふーん。ところで華氏って何？。①中国と何か関係があるの？」
母：「②気温とかの温度の表し方よ。③アメリカなどでは、今でも華氏が用いられているのよ。例えば、華氏100度は、日本で使われている摂氏(セッシ)だと37.8℃になるの。これは人が風邪などで発熱したときの温度らしいわ」
父：「④ヨーロッパでは昔から『人は風邪をひくと⑤羊になる』といわれてきたらしいよ。人が発熱すると⑥厚着して羊みたいに丸っこくなるということ、羊の体温つまり37.8℃くらいになる、ということからきているようだ」
信：「華氏も摂氏も、考案者の中国語読みなんだよ。江戸時代の⑦平賀源内が作った温度計でも、華氏が採用されていたらしいよ」
母：「そういえば、⑧長野のおじいちゃんちに、摂氏と華氏、両方が表示されている温度計があった様な気がするわ。ところで、華氏451度って、たしか⑨紙が燃えだす温度なのよね」
愛：「どういうこと？」
信：「この本は、本の所持や読書が禁じられた社会を描いた⑩物語なんだよ」
母：「で、隠れて本を所持している人々から本を取り上げて本を燃やすのが仕事という、ファイアマンだったかしらね、が主人公の物語なのよね」
愛：「ファイアマンって⑪消防士のことじゃない。へんてこな設定で、話に無理がない？」
父：「本を燃やす行為は世界のあちこちで見られたのだよ。例えば、古代の中国、日本では⑫弥生時代の頃だけど、それから⑬ナチスドイツなども有名だね」
愛：「日本では行われたことはなかったの？」
父：「⑭第二次大戦後の連合国軍による本の焼却などがあった」
愛：「でも、なぜ本を燃やす必要があるの？」
母：「特定の⑮情報を消してしまうためでしょうね」
愛：「本を燃やすだけでなく出版前の検査というやり方もあるじゃない？」
父：「どちらも⑯思想を取りしめる方法だけれど、本を燃やす方が権力側の取りしめりの意思をより⑰象徴的に表わすことになるのだろうね」
信：「『華氏451度』の場合、全ての本の所持が禁止されてるんだよ。この本が書かれた⑱1950年代のアメリカでは、人々が⑲テレビのコマーシャルに踊らされるままに過剰(かじょう)な消費活動を行い、結果として、⑳輸入が急増したんだ。この本は、そういう時代に対する作者の警告なんだ」
父：「日本では㉑高度経済成長が始まった頃だよ」
愛：「そうなんだ。でも、㉒今の若者は本を読まなくなったって言われるでしょ。自発的に読まないのなら、ファイアマンなんていないわよね」
母：「確かにね。最近、㉓大臣などが不用意な発言をすると、ネット『炎上』するでしょ。これって、逆にみんながファイアマンになってるのじゃないかしら」
愛：「お母さんいいこと言うわね。ところで、その物語はどう展開していくの？」

信：「自分の仕事に疑問を持った主人公は、ひそかに本を手に入れて読み始めるんだ。そのことで主人公は追われる立場になるんだけど、なぜか戦争が起こり、㉔一発の爆弾が街を破壊してしまう。その後のことは書かれていないんだ」
愛：「㉕よりよい社会をつくるにはどうすればいいか、私たちにゆだねられているのね」

問1 下線部①について、中国の説明にあてはまらないものを次のア～エの中から1つ選び、記号で答えなさい。

- ア 世界一人口の多い国です。(2018年現在)
- イ 人口の9割は漢民族で、その他50を超える少数民族が住んでいます。
- ウ 日本に最も近い国の一つで、首都はソウルです。
- エ 中国の面積は約960万km²で、日本の約25倍です。

問2 下線部②について、今、世界各地で地球温暖化の影響で深刻な被害が起こっています。地球温暖化の大きな原因と考えられる二酸化炭素などのガスを何といいますか、解答らんに合わせて答えなさい。

また、地球温暖化の影響で発生すると考えられる自然災害を1つ答えなさい。

問3 下線部③について、アメリカから日本への主な輸出品を表しているものを次のア～エの中から1つ選び、記号で答えなさい。

(左から輸出額が多い順にならべてあります)

- ア 電気機械・一般機械・精密機械・医薬品・肉類
- イ 鉄鉱石・鶏肉・コーヒー豆・飼料用とうもろこし
- ウ 石油
- エ 自動車・医薬品・一般機械・電気機械

【財務省貿易統計 2017】

問4 下線部④について、次の国旗はヨーロッパのある国のものです。あてはまる国名を次のア～エの中から1つ選び、記号で答えなさい。

- ア フランス
- イ スペイン
- ウ ポルトガル
- エ イギリス

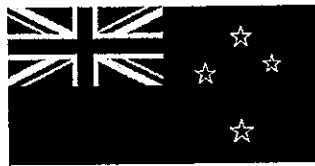


問5 下線部⑤について、オーストラリアやニュージーランドは人口に比べて羊の飼育頭数がとても多い国です。これらの国の国旗には、問4の国旗の柄が共通して入っています。その理由を答えさい。

オーストラリアの国旗



ニュージーランドの国旗



問6 下線部⑥について、北海道では厚着するだけでなく、家の作りを工夫することにより、積雪や寒さへの対策をしています。積雪や寒さへの対策としてふさわしくないものを次のア～エの中から1つ選び、記号で答えなさい。

- ア 玄関や窓を二重にする イ 高台へ移転する
ウ 屋根のかたむきを急にする エ 壁や床に断熱材を入れる

問7 下線部⑦について、平賀源内は江戸時代に長崎でオランダ人や中国人と交わり、科学の知識を学んだ人物です。江戸時代にオランダ語の書物を通して研究されたヨーロッパの学問を当時何と呼びましたか、答えなさい。

また、同じ頃日本古来の文化を見直す動きも出てきました。35年かけて「古事記伝」を書きあげ、古くからの日本人の考え方を明らかにしようとする学問を発展させた人物を次のア～エの中から1人選び、記号で答えなさい。

- ア 本居宣長 イ 大塩平八郎 ウ 伊能忠敬 エ 杉田玄白

問8 下線部⑧について、長野県の高地では夏の涼しい気候を利用して暑さに弱い野菜を、他の地域では生産しにくい夏の時期に出荷することができます。このような地域で生産される野菜にあてはまらないものを次のア～エの中から1つ選び、記号で答えなさい。

- ア キャベツ イ はくさい ウ レタス エ かぼちゃ

問9 下線部⑨について、紙の製法が日本に伝わったのは、7世紀のはじめ頃と言われますが、古くから紙とは別に、次の図のような木の札に文字を墨書したのも多く使われました。この木の札を何といますか、答えなさい。

また、平城京跡から発見されたこれらは、都に運ばれた生産物につけられました。当時律令で定められた、地方の特産物をおさめる農民の負担を次のア～エの中から1つ選び、記号で答えなさい。

(阿波国は今の徳島県、伊豆国は今の静岡県です)

- ア 租 イ 庸
ウ 調 エ 雑徭



問10 下線部⑩について、平安時代に紫式部によってかな文字で書かれた物語を何といますか、漢字で答えなさい。

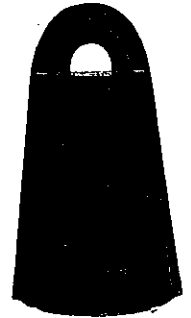
問11 下線部⑪について、消防など、国民の安全で健康な暮らしを守るための費用は国民や住民から集められたお金がつかわれています。このようなお金を何といますか、漢字2字で答えなさい。

問12 下線部⑫について、右の道具は弥生時代の日本で祭りの時にかざったり鳴らしたりして使われたと考えられています。何といますか、答えなさい。

また、この道具に描かれている下の絵を参考に、当時の生活にあてはまらないものを次のア～エの中から1つ選び、記号で答えなさい。



- ア 高床倉庫に収穫物をおさめた イ 打製石器をつくった
ウ 臼と杵をつかって脱穀した エ 狩猟をおこなっていた



問13 下線部⑬について、第二次世界大戦中のドイツはナチスドイツと呼ばれました。その頃、ドイツではユダヤ人が激しい迫害を受けていました。当時のナチスドイツを率いた人物は誰ですか、カタカナで答えなさい。

問14 下線部⑭について、第二次世界大戦後アメリカを中心とする連合国軍の指示のもとで民主的な社会をつくるための改革が次々に進められました。当時行われた改革にあてはまらないものを次のア～エの中から1つ選び、記号で答えなさい。

- ア 女性の選挙権が保障されました。
イ 労働者の権利が保障されました。
ウ 多くの農民が自分の土地をもつようになりました。
エ 国際連合への加入がみとめられました。

問15 下線部⑮について、情報を伝えるメディアには新聞やラジオなどさまざまな種類があります。新聞の特徴を表しているものを次のア～エの中から1つ選び、記号で答えなさい。

- ア 重要なニュースをすぐに知らせるために、号外を配ることもあります。
イ 普通、週に1回または月に1回発行され、色あざやかな表紙のものがあります。
ウ 知りたい情報を自分で検索して知ることができます。
エ 映像と音声でわかりやすく情報を伝えることができます。

問16 下線部㉔について、日本では、政治や社会のしくみを変えようとする動きを取りしめる法律が1925年に制定されました。何という法律ですか、答えなさい。

問17 下線部㉕について、日本国憲法では「天皇は日本国の象徴であり日本国民統合の象徴であって、この地位は、()をもつ国民の総意にもとづく。」と定められています。()にあてはまる語句を漢字2字で答えなさい。

問18 下線部㉖について、1951年にアメリカで開かれた講和会議で日本は世界の48か国と平和条約を結び、翌年に独立を回復しました。この条約の主な内容について、次の()に当てはまる地名を答えなさい。
また、平和条約と同時にアメリカと結ばれた条約を漢字8字で答えなさい。

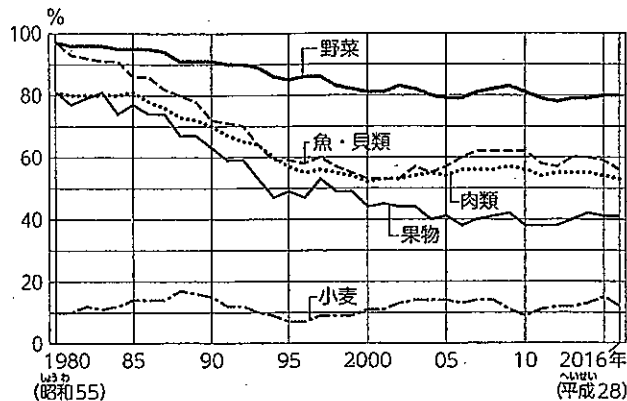
平和条約の主な内容

- ・日本は、朝鮮の独立を認める。
- ・台湾、千島列島、樺太の南半分などを放棄する。
- ・()、奄美群島、小笠原諸島については、アメリカが治めることに同意する。

問19 下線部㉗について、1960年代に入ると日本でもテレビをはじめとする家庭電化製品が急速に普及しました。「三種の神器」と呼ばれた3種類の電化製品の正しい組み合わせを次のア～エの中から1つ選び、記号で答えなさい。

- ア 白黒テレビ・電気掃除機・自動車
- イ 白黒テレビ・電気洗濯機・電気冷蔵庫
- ウ カラーテレビ・電気洗濯機・自動車
- エ カラーテレビ・電気掃除機・電気冷蔵庫

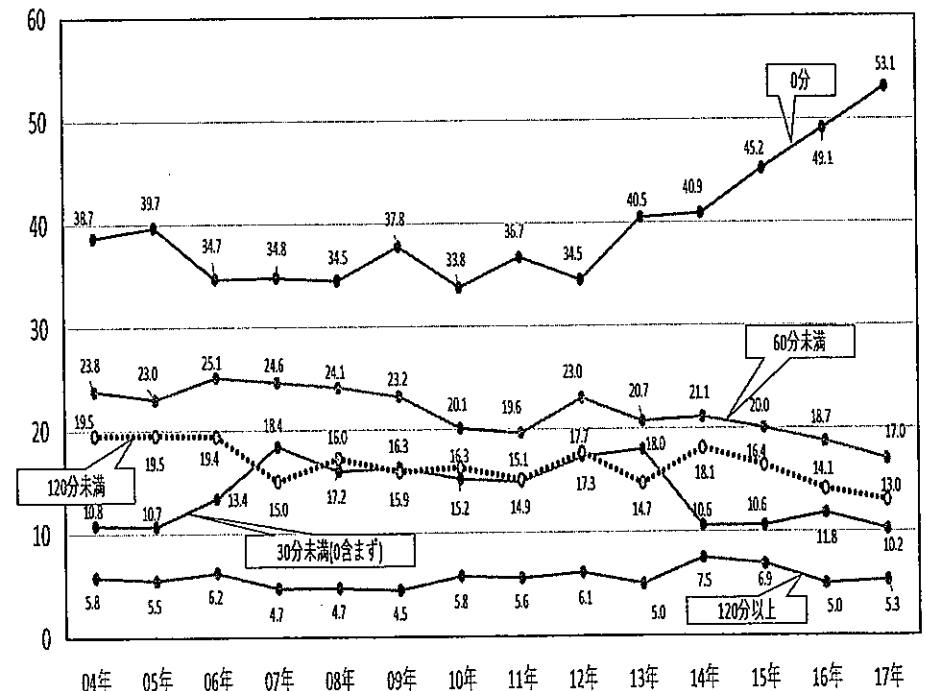
問20 下線部㉘について、次のグラフは主な食料の自給率の変化を表したものです。食料の輸入が増えることの短所を消費者の立場から、1つ答えなさい。



問21 下線部㉙について、高度経済成長期の様子としてあてはまらないものを次のア～エの中から1つ選び、記号で答えなさい。

- ア 農村では都市に働きに出たり、移り住んだりする人が増えました。
- イ 政府はダムや港、道路などを整備する計画を立てて、予算を使いました。
- ウ 生産活動によって人々の健康や命がおびやかされることはありませんでした。
- エ 中学校や高校を卒業した若者が地方から都会の工場や会社に集団で就職しました。

問22 下線部㉚について、次のグラフは大学生の1日の読書時間を調査した結果を示したものです。グラフの内容にあてはまらないものを次のア～エの中から1つ選び、記号で答えなさい。



[2018年全国大学生生活協同組合実態調査]

- ア 2017年には一日全く読書しない大学生が半数以上を占めています。
- イ 一日全く読書しない大学生は2012年から急増しています。
- ウ 一日2時間以上読書する大学生は2004年以降、減少していません。
- エ コロナの影響もあり、最近2年間の大学生の読書時間は増えています。

問23 下線部㉓について、大臣(国務大臣)を任命するのは誰ですか、漢字6字で答えなさい。

問24 下線部㉔について、1945年8月6日、アメリカ軍が原子爆弾を広島に投下したことにより、多くの人々の命が奪われました。それから71年後の2016年、現職のアメリカ大統領として初めて広島を訪れた人物は誰ですか、答えなさい。

問25 下線部㉕について、よりよい社会をつくるために、政府が支援を必要とする国々に対して、社会の発展や福祉の向上のために資金や技術を提供して行う援助を何といいますか、答えなさい。

1

問1	問2		問3
	ガス	災害	
問4	問5		問6
問7		問8	問9
学問	人物	木の札	負担
問10	問11		問12
		道具	絵
問13	問14	問15	問16
問17	問18		
	地名	条約	
問19	問20		問21 問22
問23		問24	問25

受験番号	氏名	点数

1

問1	問2		問3
ウ	温室効果ガス	災害 豪雨、干ばつ、氷河がとけて、海水面の上昇する、森林火災など	ア
問4	問5		問6
エ	かつてオーストラリアやニュージーランドはイギリスの植民地だったから、イギリス連邦の一員だからなど		イ
問7		問8	問9
学問	人物	木の札	負担
蘭学(洋学)	ア	エ	木簡 ウ
問10	問11		問12
源氏物語	税金	道具	銅たく 絵 イ
問13	問14	問15	問16
ヒトラー	エ	ア	治安維持法
問17	問18		
主権	地名 沖縄	条約 日米安全保障条約	
問19	問20		問21 問22
イ	相手国で事故や災害があった場合、食生活が不安定になる(価格が高くなる、輸入できなくなるなど)		ウ エ
問23		問24	問25
内閣総理大臣	オバマ(大統領)	ODA (政府開発援助)	

受験番号	氏名	点数
		50

1点 2点 3点

令和4年度

専願・特待専願・特待I期入学試験

理 科

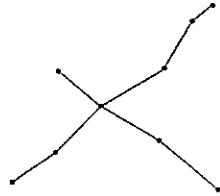
熊本信愛女学院中学校

1 次の各問いに、記号で答えなさい。

(1) メダカのオスとメスを区別するには、ひれを見るとわかります。特に大きなちがいがああるひれとして正しい組み合わせはどれですか。

- | | | | |
|---|-----------|---|----------|
| ア | せびれ、おびれ | イ | せびれ、しりびれ |
| ウ | おびれ、むなびれ | エ | おびれ、はらびれ |
| オ | しりびれ、むなびれ | | |

(2) 図の星座を何とといいますか。



- | | | | | | |
|---|--------|---|--------|---|------|
| ア | はくちょう座 | イ | こと座 | ウ | おうし座 |
| エ | わし座 | オ | カシオペヤ座 | | |

(3) 呼吸の説明として正しい組み合わせはどれですか。

- A 鼻や口から入った空気は、気管を通過して胃に入る。
- B 肺で酸素と二酸化炭素の交換をする。
- C はき出した息の酸素の割合は、空気より多い。
- D ペンギンやイルカはヒトと同じように肺で呼吸する。
- E 呼吸によって吸いこまれた空気には、ちっ素がふくまれている。

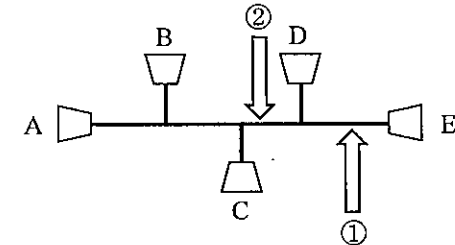
- | | | | | | |
|---|-------|---|-------|---|-------|
| ア | A、B、C | イ | A、B、D | ウ | A、B、E |
| エ | B、C、D | オ | B、C、E | カ | B、D、E |

(4) 次の文章の①～③にあてはまるものとして正しい組み合わせはどれですか。

アルミニウムはくをうすい塩酸に完全にとかし、液体を蒸発皿にとり、温めると、水分が蒸発し、(①)が残った。この(①)がアルミニウムであるかどうか調べるために、(①)をうすい塩酸の中に入れてみると、(②)。このことから(①)は(③)ことがわかった。

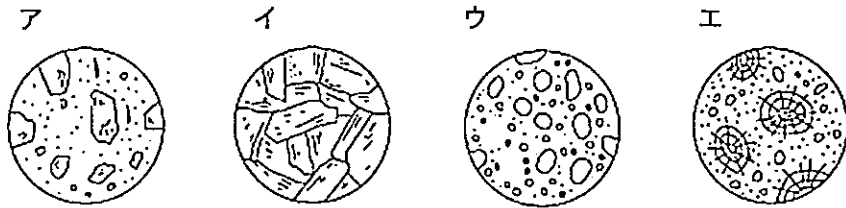
	①	②	③
ア	白色の固体	あわを出しながらとけた	アルミニウムではない
イ	銀色の固体	とけずにあわを出した	アルミニウムである
ウ	黒くこげた固体	あわを出さずにとけた	アルミニウムではない
エ	白色の固体	とけずにあわを出した	アルミニウムである
オ	銀色の固体	あわを出しながらとけた	アルミニウムである
カ	黒くこげた固体	あわを出しながらとけた	アルミニウムではない
キ	白色の固体	あわを出さずにとけた	アルミニウムではない
ク	銀色の固体	あわを出さずにとけた	アルミニウムである
ケ	黒くこげた固体	とけずにあわを出した	アルミニウムではない

(5) 図のように糸電話をつなぎ、A から声を出し、B～E まで音が伝わったことを確認したあと、糸の①の場所を指で強くつまむと、A からの声は、E には聞こえませんでした。②の場所を強くつまむと、A からの声が聞こえないものの組み合わせはどれですか。



- | | | | | | |
|---|---------|---|-------|---|-----|
| ア | B、C、D、E | イ | C、D、E | ウ | D、E |
| エ | E | オ | B、C、D | カ | B、D |

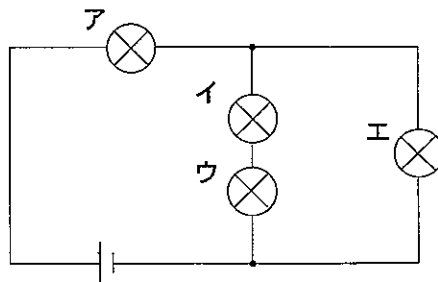
(6) 図は、石灰岩・玄武（げんぶ）岩・花こう岩・砂岩を観察してスケッチしたものです。砂岩をスケッチした図はどれですか。



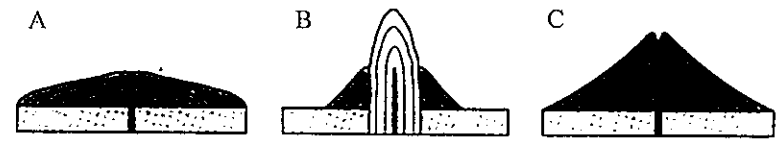
(7) 酸素、二酸化炭素、ちっ素のいずれかの気体と、少量の水が入っている3本の集気びん A~C に、それぞれ火のついたろうそくを入れたところ、C に入れたろうそくは激しく燃え、A と B に入れたろうそくはすぐに消えてしまいました。すぐに消えた A と B の中に、石灰水を入れてよくふったところ、B に入れた石灰水だけが白くにごりました。A、B、C に入っている気体の組み合わせとして正しいものはどれですか。

	A	B	C
ア	酸素	二酸化炭素	ちっ素
イ	酸素	ちっ素	二酸化炭素
ウ	ちっ素	二酸化炭素	酸素
エ	ちっ素	酸素	二酸化炭素
オ	二酸化炭素	ちっ素	酸素
カ	二酸化炭素	酸素	ちっ素

(8) 同じ豆電球を4つとかん電池を使い、図のような回路をつくりました。豆電球がもっとも明るく光るのはどれですか。

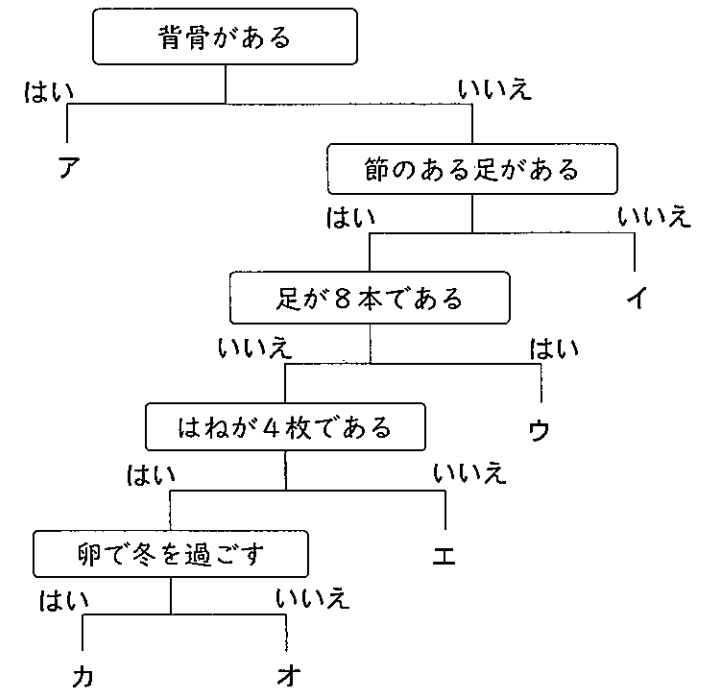


(9) 図は、火山の形を特ちょうがわかるように示したものです。①普賢岳（ふげんだけ）と②富士山の形にあてはまる組み合わせはどれですか。

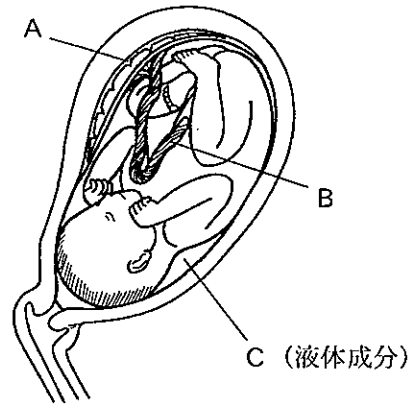


	①	②
ア	A	A
イ	A	B
ウ	B	C
エ	B	A
オ	C	C

(10) 動物をなかま分けするとバツタはどこにあてはまりますか。



- 2 図は、ヒトの胎児が母親の子宮の中にあるようすを表しています。あとの各問いに答えなさい。



- (1) 一般的に、受精後およそ何週間で生まれますか。次のア～エから選び、記号で答えなさい。

ア 78 週間 イ 58 週間 ウ 38 週間 エ 18 週間

理科の問題は次のページに続きます。

- (2) 胎児と B でつながっている A を何といいますか。

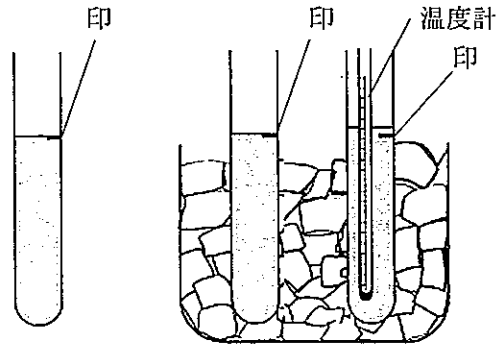
- (3) B について説明した次の文章の①にあてはまる語句を答えなさい。また、②にあてはまるものをあとのア～エから選び、記号で答えなさい。

B を (①) といい、胎児と A をつないで、母親からの養分などを運んでいる。胎児が生まれるころには長さはおよそ (②)、太さはおよそ直径 1 cm になる。

ア 10cm イ 50cm ウ 90cm エ 120cm

- (4) C のはたらきを答えなさい。

- 3 2本の試験管に同じ量の水を入れ、水面の位置に印をつけて重さをはかり、図のように氷の入ったビーカーに入れました。片方の試験管には、温度がわかるように温度計を入れました。あとの各問いに答えなさい。



- (1) 試験管の中の水を0℃よりも低くするために、ビーカー内にあるものを入れました。あてはまるものを次のア～エから選び、記号で答えなさい。

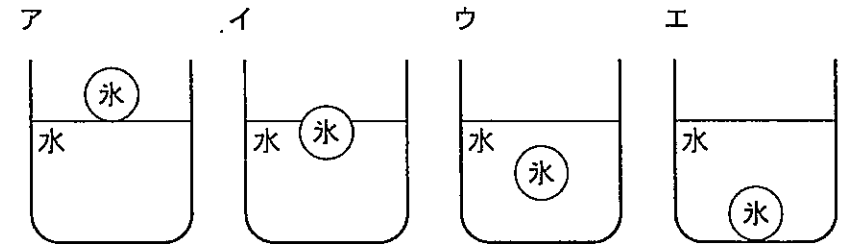
ア 小麦粉 イ 食塩 ウ おがくず エ 砂

- (2) 試験管の中の水がすべて氷になったとき、①体積と②重さはそれぞれどのようにになりますか。次のア～ウからそれぞれ選び、記号で答えなさい。

① ア 大きくなる イ 小さくなる ウ 変わらない

② ア 重くなる イ 軽くなる ウ 変わらない

- (3) 水の入ったビーカーに、直径10cmの氷を静かに入れたあと、氷はどうなりますか。氷の位置として正しいものを次のア～エから選び、記号で答えなさい。



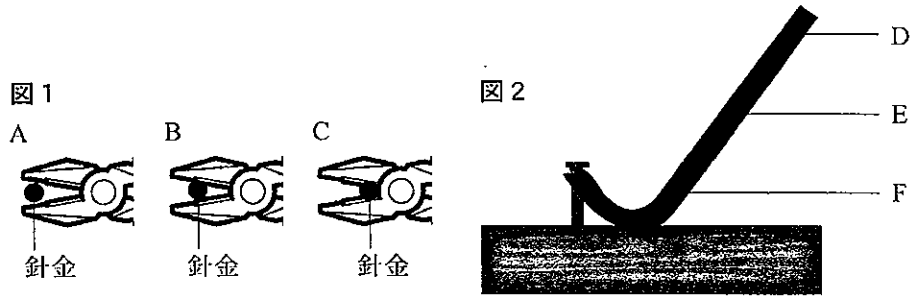
- (4) 直径10cmから直径5cmの氷に変え、水の入ったビーカーに静かに入れました。氷はどうなりますか。次のア～ウから選び、記号で答えなさい。

ア 直径10cmのときよりも、ういた。
 イ 直径10cmのときよりも、しずんだ。
 ウ 直径10cmのときと、変わらなかった。

- (5) ペットボトルのラベルには、「こおらせないでください」と書かれています。こおらせてはいけない理由を「体積」と「重さ」のどちらかの言葉を使い、かんたんに答えなさい。

4 力のはたらきや光の進み方について、あとの各問いに答えなさい。

I 図1はペンチで針金を切るときのようなすべ、図2はくぎぬきでくぎをぬくときのようなすべを表しています。



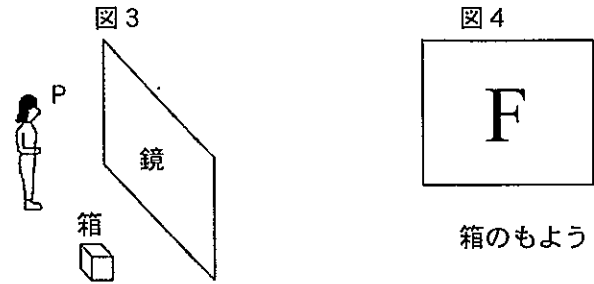
(1) 図1、図2のように、てこの原理を利用したものはどれですか。次のア～エから選び、記号で答えなさい。

- ア つめ切り イ ブランコ ウ メトロノーム
エ シャープペンシル

(2) ペンチを使ってかたい針金を、もっとも小さい力で切ることができるのは、針金を図1のA、B、Cのどこに置いたときですか。記号で答えなさい。

(3) くぎぬきを使って木に打たれているくぎを、もっとも小さい力でぬくことができるのは、図2のD、E、Fのどの部分を持ったときですか。記号で答えなさい。

II 図3のように、鏡を床に垂直に立て、Pの位置から箱を鏡越しに見ました。箱には、図4のようなもようがあり、そのもようを鏡側に向けています。

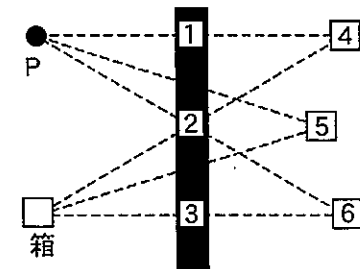


(4) 図4のPの位置から鏡を見たとき、箱のもようはどのように見えますか。次のア～エから選び、記号で答えなさい。

- ア F イ E ウ ㄣ エ ㄷ

(5) 箱が鏡越しに見えるのは、箱に反射した光がPの位置に届いているためです。箱からの光は、図5の1～6のどこをかってPの位置まで届きますか。箱から出た光の通る道すじを次のア～カから選び、記号で答えなさい。

図5 垂直に立てた鏡



- ア 箱 → 5 → P
イ 箱 → 2 → P
ウ 箱 → 2 → 4 → 1 → P
エ 箱 → 3 → 6 → 2 → P
オ 箱 → 3 → 6 → 2 → 1 → P
カ 箱 → 3 → 6 → 2 → 4 → 1 → P

- 5 2つの地点の気圧に差があると風が発生します。気圧とは単位面積に加わる空気の重さのことで、気圧の高いところから低いところに向かって風は吹きます。また、夏のよく晴れた日の海浴いでは、昼は海から陸に向かって、夜は陸から海に向かって風が吹きます。次の各問いに答えなさい。

- (1) 下線部に関する次の文章の①～③にあてはまる語句をア～カからそれぞれ選び、記号で答えなさい。

昼に海から陸に向かって風が吹くのは、①(ア 陸上 イ 海上)の方が温まりやすく、温められた空気が②(ウ 縮む エ ふくらむ)ことで、軽くなって上昇し、気圧の差が生じるためである。

また、夜に陸から海に向かって風が吹くのは、③(オ 陸上 カ 海上)の方が冷めやすいためである。

- (2) 下線部のような現象によって日本の夏と冬は特定の方向から風が吹きます。日本では一般的に①夏と②冬はどの方向から風が吹きますか。次のア～エからそれぞれ選び、記号で答えなさい。

ア 南西 イ 南東 ウ 北東 エ 北西

- (3) 日本で見られる気象について述べた文章の①～③にあてはまる語句をア～キからそれぞれ選び、記号で答えなさい。

台風は、日本のはるか南の①(ア 海上 イ 陸上)で発生し、しだいに北のほうへ移動することが多い。台風は②(ウ 巻雲 エ 乱層雲 オ 積乱雲)が集まってできたもので、強い風と大雨をもたらす。また、北半球の台風は、③(カ 時計回り キ 反時計回り)に回転しながら進む。

- (4) ①台風の中心を何といいますか。また、②その特ちょうを次のア～カからすべて選び、記号で答えなさい。

ア 雲が多い
イ 雲が少ない
ウ 風が強い
エ 風が弱い
オ 雨が強くふる
カ 雨があまりふらない

1

(1)	(2)	(3)	(4)	(5)
(6)	(7)	(8)	(9)	(10)

※

4

(1)	(2)	(3)	(4)	(5)

※

2

(1)	(2)	(3)	
		①	②
(4)			

※

5

(1)			(2)	
①	②	③	①	②
(3)				
①	②	③		
(4)				
①	②			

※

3

(1)	(2)	(3)	(4)
	①	②	
(5)			

※

受験番号	氏名	点数

1

(1)	(2)	(3)	(4)	(5)
イ	ア	カ	キ	ウ
(6)	(7)	(8)	(9)	(10)
ウ	ウ	ア	ウ	カ

※ 10

4

(1)	(2)	(3)	(4)	(5)
ア	C	D	ウ	イ

※ 10

2

(1)	(2)	(3)	
ウ	たいばん	① へそのお	② イ
(4)			
しょうげきから胎児を守る。			

※ 10

5

(1)			(2)	
① ア	② エ	③ オ	① イ	② エ
(3)				
① ア	② オ	③ キ		
(4)				
① 台風の目	② イ エ カ			

※ 10

3

(1)	(2)	(3)	(4)
イ	① ア ② ウ	イ	ウ
(5)			
体積が大きくなり、はれつするおそれがあるから。			

※ 10

受験番号	氏名	点数